

2024 年度

入学試験問題
(A 日程午前)

社 会

注 意

- 1 「開始」の合図があるまで開いてはいけません。
- 2 「開始」の合図で、1 ページから 11 ページまで問題が印刷されていることを確かめなさい。
- 3 解答用紙に受験番号を書きなさい。名前を書いてはいけません。
- 4 答えはすべて解答用紙の指定された解答欄^{らん}に書きなさい。問題用紙に書いても得点になりません。
- 5 問題は 3 題で、11 ページまであります。解答用紙はこの表紙の裏にあります。
- 6 「終了」の合図で、すぐに筆記用具を置きなさい。
- 7 問題および解答用紙は机の上に置き、持ち帰ってはいけません。

1 以下の文章は、2023年7月3日の産経新聞（大阪夕刊）の1面記事から抜粋（一部改）したものです。

「路線価」について書かれたこの記事を読んで、あとの問いに答えなさい。

①近畿2府4県の路線価は、新型コロナウイルスの影響で落ち込んだ社会経済活動の正常化で多くの地点が上昇に転じ、「脱コロナ」が鮮明になった。大阪・キタでは、周辺の大規模再開発への期待感が押し上げ要因に。ミナミも②訪日外国人観光客の復調で3年連続のマイナスは回避。キタに比べて回復は鈍いが、今後キタからの波及効果が表れてくるとの見方もある。「関西最後の一等地」と呼ばれ、再開発が進むJR大阪駅北側の「うめきた」エリア。東側の1期地区の目玉として開業し、今年で10周年を迎えた複合商業施設「グランフロント大阪」南館前（大阪市北区）の路線価は、対前年比1.4%の上昇となり、3年ぶりにプラスに転じた。

牽引するのが、来夏のまちびらきに向けて整備が本格化するエリア西側の「うめきた2期（グラングリーン大阪）」だ。3月には大阪駅の地下新ホームが開業し、来年度以降も商業施設や高級ホテルがオープンを控える。グランフロント大阪南館に6月、新規出店したセレクトショップ「エストネーション」（東京）の担当者は「キタのさらなる発展が出店の決め手の一つ」と期待を寄せる。

周辺エリアの最高路線価も上昇し、大阪市福島区の③JR福島駅前が7.4%、同市西区の大阪メトロ肥後橋駅付近が7.1%のプラスとなった。不動産経済研究所大阪事務所の笹原雪恵所長によると、辺りでは④マンション開発の動きが活発化しており、「うめきたへの期待感が近隣地域にも浸透している」と分析する。

一方、2年連続で全国最大の下落率を記録していたミナミは前年と同額で落ち着いた。国内外からの観光客増加や消費の持ち直しが反映され、近くの戎橋筋商店街で土産物店を経営する福岡武志さんは「コロナの影響は底を打った」と安堵する。

同商店街振興組合の菊地正吾理事長によると、客足はコロナ禍以前の約7～8割まで戻り、空き店舗への入居の動きも盛んになりつつあるという。本格的な回復に向け「外国人観光客頼みではなく、地域に根差した街づくりでエリアの価値を高めることが大事だ」と話す。

大阪学院大の相川真一准教授（不動産学）は「大阪・関西万博の開催や、キタとミナミを結ぶ鉄道新線『なにわ筋線』の開業といったインフラ整備を控え、今後は⑤ミナミにもキタの経済効果が波及することが期待できる」との見方を示している。

(1) この文章を読んで、読み取れることとしてもっとも適当なものを次のア～エから1つ選び、記号で答えなさい。

ア JR大阪駅北側の「うめきた」エリアは「関西最後の一等地」とよばれ、「グランフロント大阪」南館前の路線価は開業以来10年間上昇し続けている。

イ 「うめきた」エリア西側の「うめきた2期（グラングリーン大阪）」はまちびらきに向けて整備が本格化しており、周辺の福島駅前や肥後橋駅周辺の路線価は5%以上上昇している。

ウ 2年連続で全国最大の下落率を記録していたミナミは、今年も前年と同じ下落幅で落ち着き、観光客の増加や消費の持ち直しを反映している。

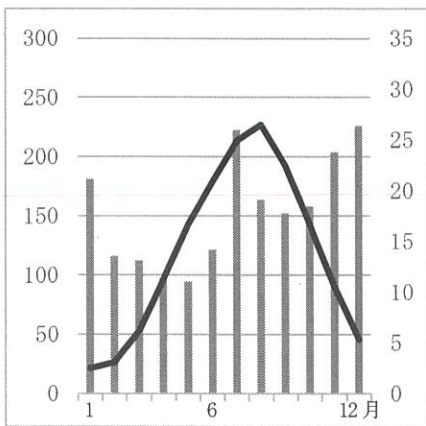
エ 戎橋筋商店街には、コロナ禍以前より多くの客がおとずれるようになっており、空き店舗への入居の動きも盛んになりつつある。

(2) 文章中で述べられている「路線価」とは、毎年1月1日時点の主要道路に面した土地1平方メートル当たりの評価額のことで、日本では国税庁が毎年7月に発表しています。これを発表する主な目的としてもっとも適当なものを次のア～エから1つ選び、記号で答えなさい。

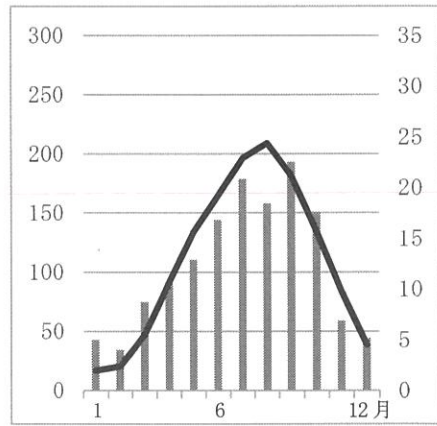
- ア 土地の相続や贈与にかかると税金を計算する基準とするため。
- イ 近隣を走る鉄道の運賃を計算する基準とするため。
- ウ 周辺商店で使用する消費税率を計算する基準とするため。
- エ 主要道路の維持にかかる金額を計算する基準とするため。

(3) 下線部①「近畿2府4県」について、以下の日本各地の雨温図のグラフのうち、大阪市にあてはまるものを次のア～エから1つ選び、記号で答えなさい。なお、大阪市以外のグラフは新潟県・宮城県・沖縄県の県庁所在地のものであります。

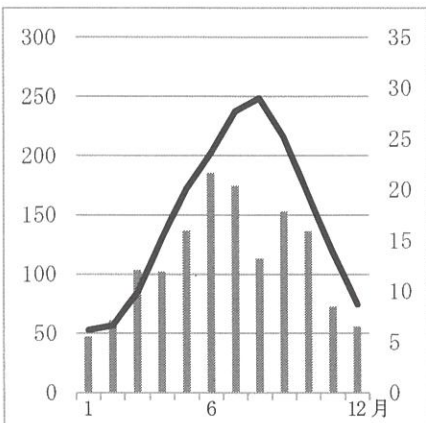
ア



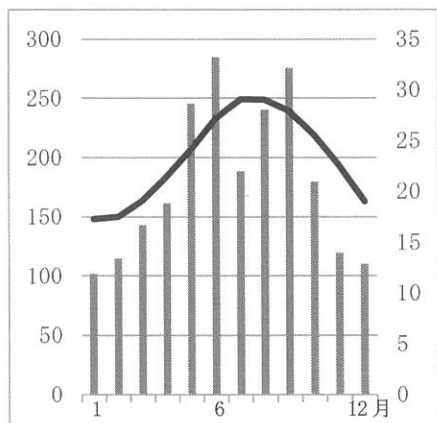
イ



ウ



エ



(左軸：降水量(mm) 右軸：平均気温(°C) [1991～2020年の平均値] / 気象庁HPより作成)

(4) 下線部①「近畿2府4県」について、近畿地方にある世界遺産として誤っているものを、次のア～エから1つ選び、記号で答えなさい。

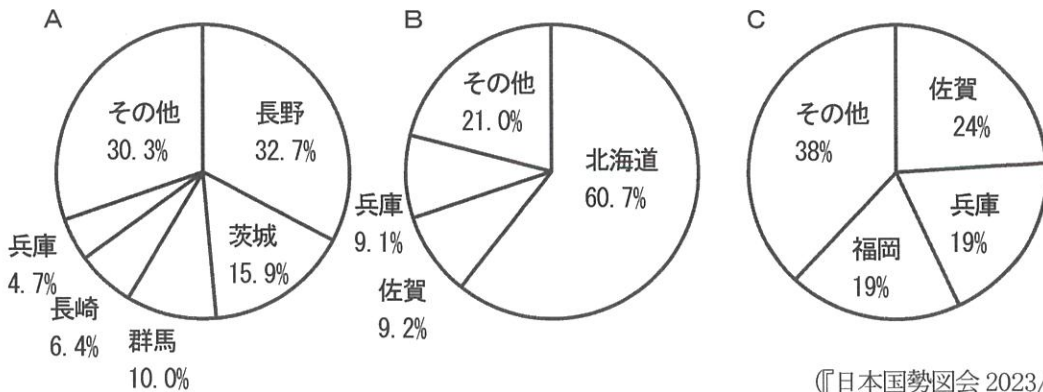
ア 百舌鳥・古市古墳群

イ 紀伊山地の霊場と参詣道

ウ 明治日本の産業革命遺産

エ 法隆寺地域の仏教建造物

(5) 下線部①「近畿2府4県」について、近畿地方の中でも兵庫県は農業、水産業が盛んなことで有名です。次のグラフは兵庫県が上位に入る農水産物（たまねぎ・レタス・海苔の養殖）の収穫量上位の都道府県をあらわしています。これらA～Cの農作物の組合せをあらわすものを次のア～カから1つ選び、記号で答えなさい。



ア Aたまねぎ Bレタス C海苔

イ Aたまねぎ B海苔 Cレタス

ウ Aレタス Bたまねぎ C海苔

エ Aレタス B海苔 Cたまねぎ

オ A海苔 Bたまねぎ Cレタス

カ A海苔 Bレタス Cたまねぎ

(6) 下線部②「訪日外国人観光客」について述べた文として、誤っているものを次のア～エから1つ選び、記号で答えなさい。

ア 新型コロナウイルスの流行で観光客数は一時期減少したが、現在は再び回復傾向にある。

イ 円高の傾向が長く続く影響で、海外からの集客に有利な状況が続いている。

ウ 関西では、万博開催の決定もあり、新しい宿泊施設の建設がみられる。

エ 日本の旅行会社でも、外国人観光客を対象にしたツアーが企画されている。

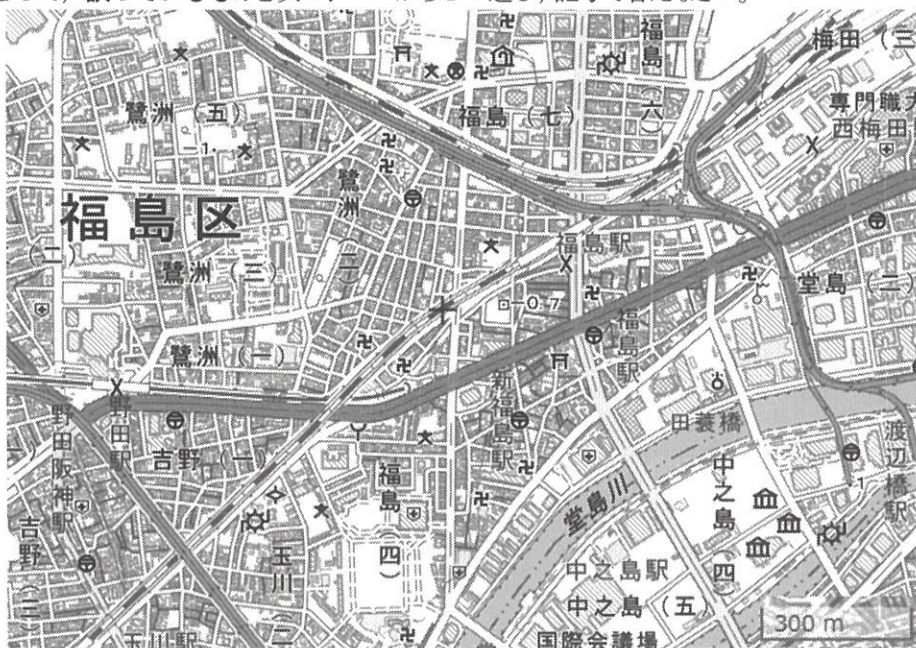
- (7) 下線部②「訪日外国人観光客」について、下の表は訪日外国人観光客数の推移をあらわしています。
 X・Y・Zにあてはまる国の組合せとして、正しいものを次のア～カから1つ選び、記号で答えなさい。

	2018年	2019年	2020年	2021年	2022年
X	7539	5585	488	19	1013
(台湾)	4757	4891	694	5	331
Y	1526	1724	219	20	324
ベトナム	389	495	153	27	284
(香港)	2208	2291	346	1	269
タイ	1132	1319	220	3	198
Z	8380	9594	1069	42	189
計	31192	31882	4116	246	3832

(単位 (千人), 『日本国勢図会 2023/24』より作成)

- ア Xアメリカ Y中国 Z韓国 イ Xアメリカ Y韓国 Z中国
 ウ X中国 Yアメリカ Z韓国 エ X中国 Y韓国 Zアメリカ
 オ X韓国 Yアメリカ Z中国 カ X韓国 Y中国 Zアメリカ

- (8) 下線部③「JR福島駅前」について、下の地図はJR福島駅の周辺の地図です。この地図から読み取れることとして、誤っているものを次のア～エから1つ選び、記号で答えなさい。



(国土地理院HP 電子国土Web「電子国土基本図」より作成 縮尺は考えないものとする)

- ア JR福島駅の北側には寺や神社、学校や老人ホームがみられる。
 イ JR福島駅から南に進み、橋を渡った中之島には複数の博物館・美術館がみられる。
 ウ 地図中にはいくつかの発電所・変電所があり、立地から原子力発電所と想像される。
 エ JR福島駅のすぐ南側には、交番が建っている。

(9) 下線部④「マンション開発」について、都心部におけるマンション開発に関して述べた文として、誤っているものを次のア～エから1つ選び、記号で答えなさい。

- ア 廃校となった学校の跡地など、立地が良く面積の広い場所に建設される。
- イ ターミナル駅やオフィス街など、通勤・通学の便の良いところに多く建設される。
- ウ 都心部の地価は高いが、高層化することで1部屋当たりの価格を抑えている。
- エ 景観保護や航空機対策のため、地上より地下の部屋数が多い。

(10) 下線部⑤「ミナミにもキタの経済効果が波及する」について、右図はここで話されているなにわ筋線のルートです。これについて説明した文として、誤っているものを次のア～エから1つ選び、記号で答えなさい。なお、ここでいう「ミナミ」とは難波周辺、「キタ」とは梅田周辺の繁華街のことを表しています。

- ア 神戸や京都からアクセスのよい北部と交通の便がよくなるため、神戸や京都などを訪問した観光客が大阪南部まで訪れやすくなる。
- イ 大阪南部に居住する人々の通勤・通学圏が広がるため、北部に比べて地価が低い南部の人口増加が期待できる。
- ウ 国際線の飛行機が常時発着する大阪北部の空港へのアクセスが良くなり、大阪南部への外国人観光客のさらなる増加が期待できる。
- エ 大阪北部にある新幹線の駅へのアクセスが良くなることで、出張の多い会社勤めの人も大阪南部に住みやすくなる。



(産経新聞 2017/6/6 記事より)

【問題は次のページに続きます】

2 2023 年は関東大震災発生からちょうど 100 年でした。雲雀丘学園に通うすずめさんは「震災の歴史と人々への影響」というテーマでレポートを書きました。これを読んで、あとの問いに答えなさい。

震災の歴史と人々への影響

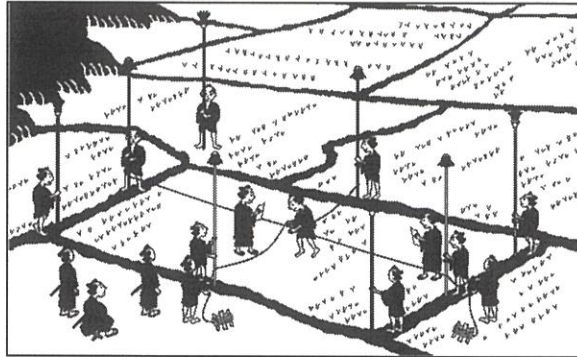
雲雀丘学園中学校 1 年 花屋敷 すずめ

日本は地震大国で、古くから多くの地震を経験してきました。日本書紀には①推古天皇や天武天皇の時代から地震の記録が残っています。しかし、地震があったことは、記録以外に、発掘調査などからもわかっています。例えば、京都市では、地震で壊れたとされる伏見城の石垣がみつかっています。伏見城は②豊臣秀吉が築いたお城です。また地層の調査からも、日本では③弥生時代やそれ以前の時代から、地震がたくさん起きていたこともわかっています。地震は、当時生きた人々に大きな影響を与えてきました。④1850 年代に発生した安政の大地震は、当時の社会情勢への不安もあって、人々を混乱させました。1923 年に起きた⑤関東大震災では、混乱のなかで多数の朝鮮人が殺される事件も起こりました。地震は、発生した後も多くの人々を困らせてきたのです。しかし、どの時代でも、人々は災害から立ち上がり、復興を目指してきました。例えば、関東大震災が起きた地域では、新しい道路の整備や土地の区画が進められました。また、現在では、関東大震災が発生した 9 月 1 日は の日と定められていて、人々が災害に対する心がまえや準備をする日とされています。地震はこれからも発生することが予想されますが、歴史から教訓を学び、生かすことが大事だと思います。

(1) 下線部①について、推古天皇や天武天皇の説明として適当なものを、次のア～エから 1 つ選び、記号で答えなさい。

- ア 推古天皇は、聖徳太子(厩戸王)を摂政として、天皇を中心とする国づくりを進めた。
- イ 推古天皇は、中大兄皇子らとともに、大化の改新を行った。
- ウ 天武天皇は、全国に国分寺と国分尼寺を建て、仏教を中心とした国づくりを進めた。
- エ 天武天皇は、都を平安京へと移し、政治を立て直そうとした。

- (2) 下線部②について、次の図は豊臣秀吉が行ったある政策をあらわしたものです。この政策を行ううえで重要なこととして、誤っているものを、次のア～エから1つ選び、記号で答えなさい。



(「神奈川^の地籍調査WEB サイト」より)

- ア 土地の面積の測り方は、統一しなければならない。
 イ その土地の良し悪しを調^あべなければならない。
 ウ 調べた内容は、記録しておか^ななければならない。
 エ 土地の所有者から弓や槍^{やり}などを取り上げなければならない。
- (3) 下線部③について、次のア～エのカードは、弥生時代に関するものです。これらを古い順に並べかえ、3番目にくるカードとして適当なものを、ア～エから1つ選び、記号で答えなさい。

<p>ア 米づくりが日本列島に伝わった</p>	<p>イ 卑弥呼が中国に使者を送った</p>	<p>ウ ムラ同士が争い、百ほどのクニができた</p>	<p>エ 奴国の王が中国から金印を授かった</p>
-----------------------------	----------------------------	---------------------------------	-------------------------------

- (4) 下線部④について、1850年代に起こった出来事として適当なものを、次のア～エから1つ選び、記号で答えなさい。
- ア 日露戦争中に、与謝野晶子が戦地の弟に向けた詩を発表した。
 イ アメリカのペリーが来航し、幕府に開国をせまっていた。
 ウ 板垣退助や大隈重信たちが、政党をつくって国会開設に備えていた。
 エ 松平定信が朱子学以外の学問を禁止し、人々の反感が高まっていた。

(5) 下線部⑤について、次の資料は関東大震災の住居被害と死者数をまとめたものです。この資料から読み取れることとして適当なものを、あとのア～エから1つ選び、記号で答えなさい。

	住居被害			死者数	
	<small>ぜんかい</small> 全壊(棟)	<small>はんかい</small> 半壊(棟)	焼失(棟)	圧死(人)	焼死(人)
神奈川県	63577	54035	35412	5795	25201
東京都	24469	29525	176505	3546	66521
千葉県	13767	6093	431	1255	59
発生 1923年9月1日 午前11時58分					

(『内閣府ホームページ 災害教訓の継承に関する専門調査会 報告書 (1923年関東大震災)』より作成)

- ア 神奈川県では、焼死よりも圧死による死者の方が多い。
 - イ 神奈川県の焼失棟数は東京都の焼失棟数の約5倍である。
 - ウ 焼死による死者は、神奈川県より東京都の方が多い。
 - エ 千葉県では全壊した棟より半壊した棟の方が多い。
- (6) 下線部⑤について、関東大震災は様々な要因が重なって、その被害を大きくしたと考えられています。被害を大きくしたと考えられる要因として、誤っているものを次のア～エから1つ選び、記号で答えなさい。
- ア 差別感情やデマの広まりにより、殺された人が多かったから。
 - イ 発生時刻が昼食の火の使用時と重なったから。
 - ウ 木造の建物が多かったから。
 - エ 戦争中のため、物資不足が深刻だったから。
- (7) レポート中の に当てはまる語句を、漢字2字で答えなさい。

- (8) すずめさんは、レポートを書いたことをきっかけに、さらに地震の歴史について探究しました。それをまとめた次の文を読み、あとの(a)～(c)の間に答えなさい。

- 1 平安時代や(Ⅰ)鎌倉時代には、地震やききんの発生などを理由に、(Ⅱ)元号(年号)が変えられることがありました。特に鎌倉時代には幕府が海の近くに置かれたため、しばしば津波の影響も受けたと考えることができます。当時の指導者は、元号を変えることで平和な時代がくることを望んだのかもしれない。
- 2 江戸時代の浮世絵師である[]は、東海道の宿場町などを描いた『東海道五十三次』を残した人物です。彼は大地震を経験した際に、震災からの復興を願って江戸の町並みを描いたともいわれています。明治時代、アメリカで地震が起きました。造幣局や国立銀行の創設にたずさわって、貨幣制度の確立に尽力した渋沢栄一は、復興のためにアメリカへ義援金を送ったと伝えられています。震災の歴史を調べると、人々が助け合い、震災を乗り越えてきたことがわかります。

- (a) 下線部(Ⅰ)について、鎌倉時代の出来事を説明した文として適当なものを、次のア～エから1つ選び、記号で答えなさい。

- ア 武士の源頼朝は太政大臣に就任して、鎌倉に幕府を開き、政治をはじめた。
イ 後鳥羽上皇は、幕府を倒すために兵を挙げたが、足利義満に裏切られ失敗した。
ウ 執権の北条泰時は、武士のしきたりなどに基ついた御成敗式目(貞永式目)を定めた。
エ 元寇(蒙古襲来)のあと、御家人たちには恩賞が与えられ、守護大名にまで成長する者もいた。

- (b) 下線部(Ⅱ)について、元号(年号)が名称に使われている次の歴史上のできごとの説明を時代の古い順に並べかえ、3番目にくるものを、次のア～エから1つ選び、記号で答えなさい。

- ア 將軍の足利義政のあとつぎ争いから、京都で応仁の乱が起きた。
イ 平治の乱では、平氏が源氏をやぶり、朝廷内における権力を強めた。
ウ 大宝律令が定められ、租や調などの税のしくみが整えられた。
エ 水野忠邦は、株仲間を解散させるなどの天保の改革をおこなった。

- (c) 文中の[]に当てはまる人物を漢字で答えなさい。

【問題は次のページに続きます】

3 次のしんやさんとゆうきさんの会話文を読んで、あとの問いに答えなさい。

しんや：今から雲雀丘学園の学校生活が楽しみだよ。

ゆうき：そうね。勉強も学校行事も思いっきり頑張りたいわ。

しんや：ぼくは探究ゼミを頑張りたいな。ゆうきさんは何か受けてみたいゼミはあるかい？

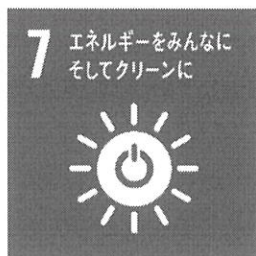
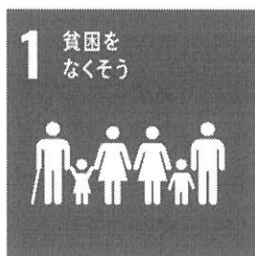
ゆうき：私は「①SDG sゼミ」なんて面白そうだなと思うわ。でも「②世界遺産を探究する」も受けてみたい。

しんや：ぼくは「③法律を学ぶ」が興味あるかな。種類がたくさんあって悩むよね。

ゆうき：よく見ると「④タカラヅカゼミ」や「地域共生社会の実現」といった学園の地元である⑤宝塚市とも関係の深いゼミもあるね。

しんや：よし、6年間で全部受講してやるぞ。

(1) 下線部①について、次の図はSDG sに関するアイコンです。これに関する文のうち、誤っているものを次のア～エから1つ選び、記号で答えなさい。



- ア 買い物ではフェアトレード商品を選ぶことが、世界の貧困問題の支援につながる。
- イ 火力発電を進めることで、CO₂の排出量を減らし、地球温暖化などの問題を防ぐことができる。
- ウ 水や食料を備蓄するほかに、ハザードマップを確認することは、災害対策になる。
- エ 自家用車の使用を減らし、外出には公共交通機関を使用することは、CO₂排出削減につながる。

(2) 下線部②について、世界遺産の保護や各国への教育援助を行う、国際連合の機関は何ですか、次のア～エから1つ選び、記号で答えなさい。

- ア UNESCO イ UNICEF
- ウ WHO エ WFP

- (3) 下線部③について、次の文は法律に関する日本国憲法の条文です。□ A □と□ B □に当てはまる語句の組み合わせとして正しいものを、あとのア～エから1つ選び、記号で答えなさい。

日本国憲法第41条「国会は、国権の最高機関であつて、国の唯一の^{ゆいいつ}□ A □機関である。」

日本国憲法第76条3「すべての裁判官は、その良心に従い□ B □してその職権を行い、この憲法及び法律にのみ^{こうそく}拘束される」

- ア A・立法 B・協力 イ A・立法 B・独立
ウ A・司法 B・協力 エ A・司法 B・独立

- (4) 下線部④について、タカラヅカゼミは^{みのお}箕面有馬電気軌道^{きどう}(現・阪急電鉄)が設立した宝塚歌劇団について学ぶものです。現在の阪急電鉄の創始者は誰ですか、漢字で答えなさい。

- (5) 下線部⑤について、宝塚市が行っていることとして誤っているものを次のア～オから2つ選び、記号で答えなさい。

- ア 公民館、図書館などの管理と運営
イ 地方税の^{ちやうしゅう}徴収とその会計
ウ 憲法に定められている国事行為
エ ごみの処理や上下水道の整備
オ 法律が^{いはん}憲法違反かどうかの^{しんさ}審査

《問題は以上です。》

1

(1)	
-----	--

(2)	
-----	--

(3)	
-----	--

(4)	
-----	--

(5)	
-----	--

(6)	
-----	--

(7)	
-----	--

(8)	
-----	--

(9)	
-----	--

(10)	
------	--

2

(1)	
-----	--

(2)	
-----	--

(3)	
-----	--

(4)	
-----	--

(5)	
-----	--

(6)	
-----	--

(7)	
-----	--

(8)	a
-----	---

(8)	b
-----	---

(8)	c
-----	---

小計

小計

3

(1)	
-----	--

(2)	
-----	--

(3)	
-----	--

(4)	
-----	--

(5)		
-----	--	--

受験番号	
------	--

総点	
----	--

小計

1

(1)	イ
-----	---

(2)	ア
-----	---

(3)	ウ
-----	---

(4)	ウ
-----	---

(5)	ウ
-----	---

(6)	イ
-----	---

(7)	オ
-----	---

(8)	ウ
-----	---

(9)	エ
-----	---

(10)	ウ
------	---

2

(1)	ア
-----	---

(2)	エ
-----	---

(3)	エ
-----	---

(4)	イ
-----	---

(5)	ウ
-----	---

(6)	エ
-----	---

(7)	防災
-----	----

(8)	a ウ
-----	-----

(8)	b ア
-----	-----

(8)	c 歌川(安藤)広重
-----	------------

小計

小計

小計

3

(1)	イ
-----	---

(2)	ア
-----	---

(3)	イ
-----	---

(4)	小林一三
-----	------

(5)	ウ	オ
-----	---	---

受験番号	
------	--

総点	
----	--